

RES LIGUSTICAE
CCXVIII

LIVIO TAMANINI *

PLATYCRANUS (GENISTOCAPSUS) CONCII N. SP.,
DI LIGURIA, DA *GENISTA SALZMANNII* DC.

(HETEROPTERA MIRIDAE)

Platycranus (Genistocapsus) concii n. sp.

Miride verde unicolore assai vicino a *Platycranus (Genistocapsus) longicornis* Wagner ed a *P. (G.) metriorrhynchus* Reuter.

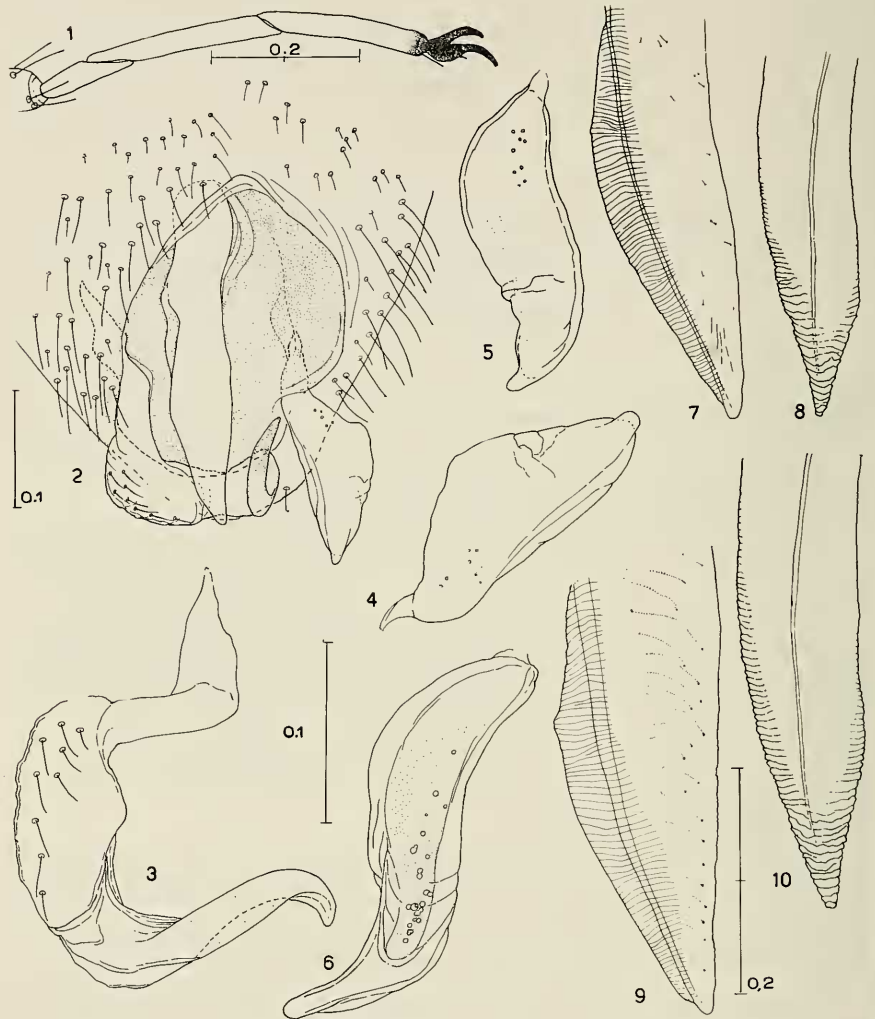
Corpo a lati paralleli sia nel maschio che nella femmina; questa in qualche esemplare tende ad assumere una forma leggermente ovale.

Capo con occhi a contatto con il margine anteriore del pronoto e sporgenti lateralmente; la sua maggiore larghezza è uguale o di poco inferiore a quella del pronoto. Rostro, dalla base, gradatamente assottigliato e proteso fino alle coxe medie. Antenne sottili, in modo particolare i due ultimi articoli; primo articolo più robusto dei seguenti e lungo meno di $1/3$ del secondo, questo pressoché uguale al terzo o, talora, leggermente più lungo.

Pronoto trapezoide con margini laterali diritti; la metà anteriore è occupata da distinti calli, staccati dalla metà posteriore da un leggero solco. Margine posteriore del pronoto proteso sulla base dello scutello e delle emielitre; rimane scoperto solo l'angolo esterno di queste.

Zampe posteriori con femori moderatamente ingrossati, a lati pressoché paralleli; la loro lunghezza è distintamente inferiore a quella delle tibie; tarsi posteriori lunghi circa $1/4$ della tibia ed in modo diverso nei due sessi (secondo le misurazioni condotte su alcuni esemplari, nei maschi il rapporto tibia-tarsi è 4,73 e nelle femmine 3,85 (fig. 1)).

* Musei Civici Rovereto, sez. Arch. St. Sc. nat., via Calcinari 8, 38068 Rovereto (Trento)



Platycranus concii n. sp. ♂: 1 - tarsi posteriori; 2 - capsula genitale da sopra; 3 - paramero di sinistra da sopra, libero nel preparato; 4 - paramero di destra da sopra, sulla capsula; 5 - lo stesso paramero libero nel preparato. *P. metriorrhynchus* Reut. ♂: 6 - paramero di destra nella stessa posizione di fig. 5. *P. concii* n. sp. ♀: 7 - parte distale della valvula esterna; 8 - parte distale della valvula interna. *P. metriorrhynchus* Reut. ♀: 9 - parte distale della valvula esterna; 10 - parte distale della valvula interna.

Colore del corpo, negli esemplari vivi, uniformemente verde chiaro; tendono al bruno i due ultimi articoli delle antenne, l'ultimo articolo del rostro, la membrana delle emielitre e l'ultimo articolo dei tarsi; le unghie sono nere e spesso anche la parte terminale del tarso. Con l'essiccazione il verde prende una tinta giallo-paglia.

I peli sono bianco-gialli, i maggiori (in modo particolare del capo) hanno un leggero riflesso argenteo; leggermente più gialli sono i peli maggiori delle tibie posteriori. I micropeli delle zampe e dell'addome sono adagiati, tutti gli altri semieretti. Sono particolarmente lunghi (quanto il diametro del 1° articolo delle antenne) quelli del capo, i laterali del pronoto e delle emielitre; alcuni peli lunghi sono sparsi anche sulle regioni inferiori, in modo particolare sull'addome e sui femori.

Genitali. La capsula genitale del maschio non presenta apofisi sull'apertura posteriore (fig. 2). Il paramero di destra (fig. 4) visto da sopra ha la forma di un triangolo ottusangolo ed è privo di peli; presso la base ha un gruppo di 12-14 noduli, la parte distale è curvata leggermente verso l'alto. Il paramero di sinistra (fig. 3), visto da sopra nella posizione di riposo sulla capsula, ha la parte distale contorta e curvata in avanti; staccato dalla capsula e libero nel preparato si presenta come nella fig. 5; sul corpo del paramero (corpus parameri) vi sono una decina di lunghi peli robusti, mentre sulla parte distale vi sono solo alcuni micropeli visibili con forti ingrandimenti (oltre 600 x).

L'ovopositore è lungo quanto la metà dell'addome, ha le valvole interne con una robusta seghettatura nel quarto distale (fig. 8); le valvole esterne hanno sui tratti lisci dei micropeli sparsi come in fig. 7.

Dimensioni, in mm:

	maschi	femmine	olotipo	allotipo
Lunghezza corpo	4.27-4.70	3.72-4.12	4.62	3.77
Larghezza capo	0.86-0.90	0.90-0.94	0.88	0.90
Lunghezza antenne	3.41-3.76	3.09-3.56	3.78	3.17
1° art. antenne	0.39-0.43	0.39-0.43	0.47	0.43
2° » »	1.33-1.41	1.21-1.37	1.45	1.25
3° » »	1.33-1.45	0.98-1.25	1.37	0.98
4° » »	0.39-0.47	0.51-0.51	0.39	0.51
Lunghezza emielitre	3.41-3.72	2.78-3.25	3.68	2.82
Larghezza emielitre	1.09-1.21	1.09-1.23	1.11	1.10
Lunghezza pronoto	0.51-0.55	0.47-0.51	0.51	0.49
Larghezza pronoto	0.94-1.01	0.94-0.98	0.94	0.98
Zampe posteriori: tibie	1.96-2.18	1.80-2.04	2.18	1.92
» » tarsi	0.51-0.54	0.43-0.50	0.54	0.51

Rapporti:

I rapporti sono calcolati sulle dimensioni date dalla lettura dell'oculare e non su quelle sopra indicate, per evitare gli arrotondamenti.

	maschi	femmine	olotipo	allotipo
Lunghezza corpo: largh. capo	4.95-5.21	4.13-4.37	5.22	4.17
» » » pronoto	4.54-4.61	3.95-4.20	4.91	3.84
Larghezza fronte: largh. occhio	2.40-2.50	4.38-5.05	2.43	3.11
Lunghezza 1° art. antenne: largh. capo	0.45-0.47	0.43-0.45	0.53	0.47
Largh. 1° art. antenne: largh. fronte	0.83-0.85	0.80-0.75	0.96	0.78
» 2° » » » »	2.83-2.81	2.48-2.41	2.98	2.28
» 2° » » » pronoto	1.41-1.38	1.32-1.40	1.54	1.28

Materiale esaminato: 9 ♂♂ e 8 ♀♀ raccolti il 18.VI.1985 e 19 ♂♂ e 9 ♀♀ raccolti il 30.VII.1986 dal Prof. Cesare Conci su *Genista salzmanii* DC. (Leguminosae) al Passo del Bocco, m 900, Borzonasca (Provincia Genova, Liguria). Olotipo, allotipo e 3 paratipi sono nella collezione del Museo Civico di Storia Naturale « G. Doria » di Genova, altri paratipi sono nelle collezioni del Museo Civico di Storia Naturale di Milano e di Tamanini, Rovereto.

OSSERVAZIONI.

La nuova specie va inserita nel gruppo delle entità di *Platycranus* (Subg. *Genistocapsus* Wagner) di colore verde e con antenne più lunghe che nelle congeneri *longicornis* Wagner e *metriorrhynchus* Reuter. La prima è legata alla *Genista purgans* (L.) DC. (ora *Cytisus purgans* (L.) Boiss) dei Pirenei (m 1600-2000), mentre la seconda ha un'ampia distribuzione nell'Europa meridionale dai Pirenei ai Balcani e vive sulla *Genista radiata* Scop. La presenza della nuova specie in giugno ci fa ritenere svernati allo stato di uovo come le altre due entità citate.

I rapporti tra fronte e occhio e fra gli articoli delle antenne e il capo sono molto vicini in tutte e tre le specie: più differenziate sono le lunghezze totali del corpo, in modo particolare tra i maschi; nel *metriorrhynchus* mm 5.1-5.37, nel *longicornis* mm 5.55-6.0 e nella n. sp. mm 4.27-4.70. Più importante e più evidente è la differenza di forma dei parameri, in modo particolare del destro (figg. 4-6). Nella femmina della n. sp. la valvula esterna è provvista di piccoli peli, che mancano nelle altre specie (fig. 9).

BIBLIOGRAFIA CITATA

- LINNAVUORI R., 1965 - Studies on the South- and Eastmediterranean Hemipterous Fauna - *Acta Ent. Fennica*, Helsinki, **21**: 56, fig. 16 (9).
- REUTER O.M., 1883 - Trois nouvelles espèces de Capsides de France - *Revue Entom.*, Caen, **2**: 252.
- STICHEL W., 1957 - Illustrierte Bestimmungstabellen der Wanzen, II, Europa - Berlin: 496-501.
- WAGNER E., 1973 - Die Miridae Hahn, 1931, des Mittelmeerraumes und der Makaronesischen Inseln (Hemiptera, Heteroptera) - Teil 2. *Entom. Abhandl.*, Dresden, **39**, Suppl.: 143-157.

RIASSUNTO

Platycranus (Genistocapsus) concii n. sp. è molto vicina a *P. (G.) metriorrhynchus* Reuter, da cui si differenzia per le dimensioni minori e la forma dei parameri e delle valvule esterne dell'ovopositore (vedansi figure). È stata raccolta da C. Conci in Liguria, provincia di Genova, Comune di Borzonasca, Passo del Bocco, m 900, in 28 ♂♂ e 17 ♀♀ il 18.VI.1985 ed il 30.VII.1986, sulla Leguminosa *Genista salzmannii* DC., endemismo dell'Appennino ligure orientale, Is. Elba, Sardegna e Corsica.

ABSTRACT

Platycranus (Genistocapsus) concii n. sp., host plant *Genista salzmannii* DC., from Liguria (Heteroptera Miridae).

This n. sp. is very like *P. (G.) metriorrhynchus* Reuter; it differs for smaller dimensions, form of the parameres and of the external valvulae of the ovopositor (see figures). *P. concii* was collected by C. Conci in Liguria, province of Genova, Commune of Borzonasca, Passo del Bocco, m 900, 28 ♂♂, 17 ♀♀; host plant *Genista salzmannii* DC., family Leguminosae, an endemic plant of the Eastern Ligurian Apennines, Elba Island, Sardinia and Corsica.
